

**SUR UNE NOUVELLE ESPÈCE
DU GENRE ARANEUS
(ARANEAE ARGIOPIDAE)
ORIGINAIRE D'ASIE MINEURE**

Par SEVINÇ KAROL

Au cours d'un séjour de quelques mois au Laboratoire de Zoologie du Muséum, j'ai étudié une petite collection d'Araignées que j'avais faite dans les environs d'Ankara (Turquie). J'en ai profité pour examiner les spécimens indéterminés de la collection E. SIMON, se rapportant au Moyen-Orient et plus spécialement à la Turquie.

J'en ai déterminé un certain nombre qui n'avaient pas encore été cités de Turquie et, plus généralement, du Moyen-Orient et, parmi eux, j'ai trouvé une espèce qui me paraît nouvelle pour la Science.

Je veux tout d'abord remercier M. le Professeur M. VACHON, Directeur du Laboratoire de Zoologie (Arthropodes) du Muséum national d'Histoire naturelle de Paris, pour son amabilité. Il m'a ouvert son laboratoire et ses collections et je lui en suis très reconnaissante. Je remercie également M. J.-F. JEZEQUEL pour ses encouragements continuels et ses conseils.

Espèces d'Argiopidae nouvelles pour le Moyen-Orient.

Araneus armida (Sav. et Aud., 1825) : Asie mineure (Malatia).

A. dalmaticus (Doleschall, 1852) : Egypte.

A. bituberculatus (Walck., 1802) : Liban.

A. asbenicus Denis, 1955 : Le Caire.

Zilla dioïdia (Walck., 1802) : Asie mineure.

Diagnose de **Araneus vachoni**, n. sp.

Holotype : 1 ♀ : Coll. E. SIMON, Muséum Paris : Boc. 2537, t. 14775.

Paratype : 2 ♀♀ : Coll. E. SIMON, Muséum Paris : Boc. 2537, t. 14775 bis.

Dimensions : Longueur totale : 12,6 mm. Céphalothorax : L. : 4,6 mm ; l. : 3,6 mm. Abdomen : L. : 10,3 mm ; l. : 5,7 mm.

Couleur : Céphalothorax jaune, la partie thoracique un peu plus foncée. Limite entre la partie céphalique et la partie thoracique très nette, en

forme de Y. Partie thoracique rebordée par une bande jaune. Sternum, pièces buccales, chélicères d'un brun noirâtre très foncé, la partie basale des chélicères éclaircie en jaune.

Folium de l'abdomen caractéristique (fig. 2), jaune très clair et noir. Ventralement, en arrière de l'épigyne, se trouve une grande tache noire incomplètement divisée par une bande blanche et bordée de chaque côté d'une bande blanche dentelée.

Filières presque noires, entourées de taches blanches. Pattes jaunes, largement annelées, fémurs exceptés, de noir progressivement plus foncé de la base vers l'extrémité. Les tarsi noirs.

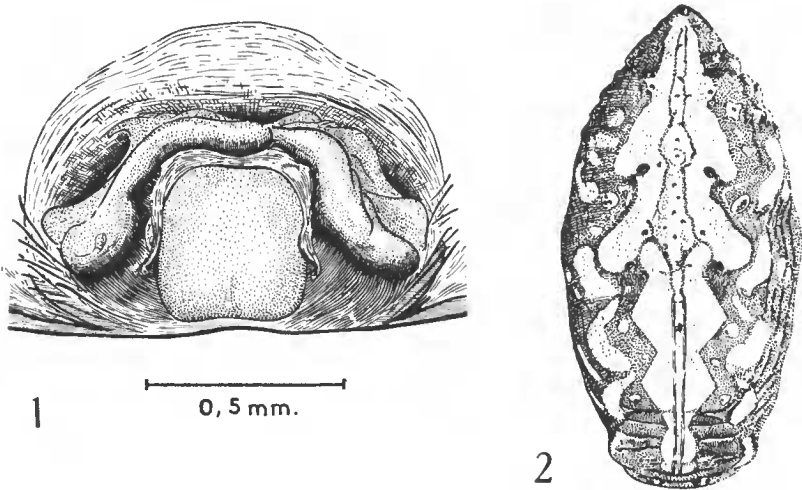


FIG. 1-2. — *Araneus vachoni* n. sp.
1 : ♀, épigyne ; 2 : ♀, folium abdominal.

L'abdomen est fusiforme allongé, presque pointu à l'avant où il débord largement sur le céphalothorax en atteignant la partie céphalique ; complètement plat en-dessus. Yeux médians sur un plan oblique, en trapèze un peu plus large en avant qu'en arrière ; les postérieurs plus grands que les antérieurs ; intervalle des postérieurs supérieur à leur diamètre.

Armature des pattes et griffes n'offrant rien de particulier. Fémurs antérieurs armés en-dessous, au côté externe, de 12 à 14 épines ; au côté interne, de 9 à 10 épines toutes de taille différente. Epigyne (fig. 1) en forme de rectangle plus large que long. Ailes du Seape coriaccées, plus foncées et élargies vers l'arrière. Partie médiane membraneuse et plissée en avant, coriacée et renflée en arrière.

Cette espèce remarquable par l'absence de erochet à l'épigyne et par l'abdomen débordant largement sur le céphalothorax est à ranger dans le 8^e groupe de E. SIMON (type : *A. ceropegia*), et présente des affinités avec *A. armida*.

BIBLIOGRAPHIE

- BONNET, P., 1955. — *Bibliographia araneorum*. T. II, 1^{re} partie.
- DENIS, J., 1955. — Contribution à l'étude de l'Air (Mission L. CHOPARD et A. VILLIERS) : Araignées. *Bull. I.F.A.N.*, sér. A, 17, (1), pp. 99-146.
- SIMON, E., 1929. — *Les Arachnides de France*. VI, 3^e partie.

*Laboratoire de Zoologie (Arthropodes) du Muséum,
61, rue de Buffon, Paris-V^e.*